



大阪大学
OSAKA UNIVERSITY



Vol.22
2020年1月号

News
Letter

おおきに健康

歯とお口から

大阪大学歯学部附属病院 広報誌 <https://hospital.dent.osaka-u.ac.jp/>



病院長 村上 伸也

令和2年、子年が始まりました。皆様にとりまして、今年も良き1年でありますよう、祈念申し上げます。本年も昨年同様、皆様に安心・安全の歯科医療を提携し続けることができるよう、職員一同努力してまいります。どうか変わらぬご支援を賜りますよう、お願い申し上げます。

食事を美味しくいただけることは、一生の楽しみです。楽しい事、お祝い事がある時、私たちは家族や友人達と食を共にします。それは単に栄養を摂取することのみを目的としないことは明らかです。五感の全てを通して食を楽しむのみならず、その場にいる人たちと交わす会話や笑顔は時として生涯忘れることのない大切な思い出の一つとなり、私たちの人生を豊かにしてくれます。

その大切な時間が生涯損なわれることがないように、歯科医療従事者として、私たちは皆さんの訴えにしっかり向き合っていきたいと思えます。「口」に関するお悩みがありましたら、どうか私どもの病院を頼って頂きたいと思えます。皆さんに寄り添い、問題の解決に当たります。

今年も皆様から「大阪大学歯学部附属病院があって良かった」と思っている病院であり続けられるよう頑張っております。どうぞご期待下さい。

内面

- 特集 1.
クラウドファンディングに挑戦中!
- 特集 2.
「年末ふれ愛コンサート」開催
- 特集 3.
「市民フォーラム」開催
- 特集 4.
「ボランティアさん感謝状授与式」開催

お口の相談コーナー
お口のマメ知識

裏面

- 特集 5.
事務部長おすすめメニュー
- 2019年10~12月の統計情報
- 病院概要



特集1 クラウドファンディングに挑戦中!

現在、大阪大学歯学部附属病院において、大阪大学クラウドファンディングに挑戦している二つのプロジェクトを紹介します(詳細は各ProjectのURL(QRコード)にてご確認ください)。

Project 1 「低ホスファターゼ症の子ども達への先進的な歯科治療法の開発を」

小児歯科 科長 仲野 和彦 矯正科 科長 山城 隆

「低ホスファターゼ症」という病気をご存知でしょうか?アルカリホスファターゼという酵素が少ないことで引き起こされる骨と歯の病気です。重症度は様々で、全身の骨の出来が悪く生きていくこと自体が難しい重症な患者さんから、全身には症状がなく歯にのみ症状が出ているような軽症の患者さんまでおられます。



一般的に、乳歯は永久歯に生え変わるために6歳頃から抜けはじめますが、低ホスファターゼ症の患者さんでは、1~4歳で乳歯が抜け落ちてしまうことが大きな特徴です(右写真)。アルカリホスファターゼという酵素が少ないことで、歯の根の部分と骨との接着が悪くなるのが原因である(写真:2歳の患者さんの保護者よりご提供)と考えられています。しかし、残念ながら乳歯の脱落を防ぐ根本的な治療法は現在のところ確立されていません。

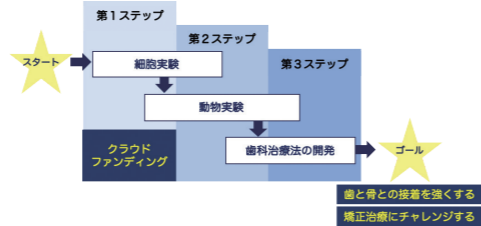
乳歯には永久歯が生えてくる場所を確保するという大切な役割がありますが、早くに乳歯が抜けてしまうと歯並びや咬み合わせに問題が出てきてしまいます。患者さんの多くは、顎の骨の発育が不十分なため矯正治療が必要となりますが、世界的にも低ホスファターゼ症の患者さんの矯正治療を行なったという報告はありません。特に、歯が抜けやすい状態での矯正治療には特殊な技術が必要であることが考えられます。

このようなことから、大阪大学歯学部附属病院では「小児歯科」と「矯正科」が連携して「低ホスファターゼ症による歯科領域の問題点に対する治療法の開発への挑戦プロジェクト」を立ち上げることにいたしました。

この病気に対する全身的な根本治療法としては、4年前から世界に先駆けて日本では酵素補充療法が開始されました。この治療は画期的な効果をもたらした、全身の骨の出来が良くなることで、これまでに生きることができなかった

重症型の患者さんの命をつなぐことが可能になりました。しかし、この治療法が軽症型の患者さんの歯や顎の骨に生じている問題点を解決できるかは未だ分かっていません。

そこで、私たちは低ホスファターゼ症の患者さんに対して、「歯と骨との接着を強くする! (小児歯科)」 「矯正治療にチャレンジする! (矯正科)」という2つを大きな目標と掲げました。そして、これらを達成するための研究を進めていきたいと考え、クラウドファンディングによって必要な研究費を集めることを企画いたしました(下図)。



大阪大学医学部附属病院・歯学部附属病院は、低ホスファターゼ症の患者さんの多くが通院されている世界有数の病院であり、私たちは世界に先駆けてこの課題を解決する使命があると強く考えています。皆様からの温かいご支援とご協力をお願い申し上げます。

★目標金額 3,000,000円
★募集期間 2020年1月20日 10:00~4月17日 23:00
クラウドファンディング・ホームページ <https://readyfor.jp/projects/hpp>

Project 2 「治療をがんばる口唇口蓋裂の子ども達を壁画で励ましたい」 ~待合室の壁をキャンパスにして命を吹き込みます~

口唇裂・口蓋裂・口腔顔面成育治療センター

おかげさまで当初の目標額220万円達成しました!壁画の範囲を広げて第二ゴール設定中です

ここには口唇口蓋裂(こうしんこうがいれつ)という生まれつき唇や上あごが割れている病気の子も達が治療に訪れます。日々成長していく顔に合わせて治療をしていく必要があるため、約20年の時間を病院や病室と向き合います。その中で、時には病院に来るのが嫌になることや、友達は楽しそうに遊んでいるのに自分は入院して病室と闘うのに疲れきってしまう日もあります。

病院は、どうしても「治療」をする場所なので子ども達にとって楽しい場所ではありません。ですが治療と向き合い、一步一步治療の終わりに近づいていくためのこの空間を少しでも良い時間に変えることができれば。

長い時間を過ごす待合室の白い無垢な壁に明るい絵を描くことで、「年に1回あの絵を見に行こう!」と通院の楽しみにしてほしい、そんな思いでプロジェクトを行います。



※完成イメージです。

★目標金額 2,200,000円→第二ゴール設定中!
★募集期間 2019年12月18日~2020年2月28日
クラウドファンディング・ホームページ <https://readyfor.jp/projects/handaiCLP-center>

特集2 第20回「年末ふれ愛コンサート」を開催しました。



12月20日(金)に歯学部附属病院弓倉記念ホールにて第20回年末ふれ愛コンサートが開催されました。当日は、このコンサートを待ちわびた入院患者さんや家族の方、外来患者さん、病院関係者で会場は埋め尽くされました。

初めに村上病院長から開催の挨拶があり、その後、診療科の先生方によるダンス、歌、演奏や絵本の読み聞かせなど様々なパフォーマンスが行われました。サンタやトナカイに扮した司会者の進行や大阪大学の公式マスコットキャラクター「ワニ博士」の登場など多くの方が会場を

盛り上げてくれました。また、今年も大阪大学とフレンドシップ協定を取り交わしているサッカーJリーグのガンバ大阪のグッズ提供による抽選会も開催しました。そして最後に参加者全員で「見上げてごらん夜の星を」を斉唱し、コンサートは大盛況のうちに閉会しました。



特集3 第17回「市民フォーラム」を開催しました。

11月9日(土)に千里ライフサイエンスセンター5階のサイエンスホール(千里中央)において、「第17回市民フォーラム」を開催しました。

本フォーラムは、最新の歯科治療及び歯科医学について、広く市民へ情報を発信し、市民の健康増進と歯学知識の向上を図ることを目的に毎年開催しています。今回は「人生100年時代を支える健

口のために」をテーマに開催しました。

当日は、約170名にのぼる多くの方々にご参加いただきました。今里聡研究科長の挨拶の後、今回のテーマに基づいて歯学研究科の教員をはじめ、5名の方が講演を行いました。

講演後の総合討論では、活発な質疑応答が行われ、最後に村上病院長からの挨拶があり、フォーラムは盛況のうちに

閉会いたしました。



今里研究科長 開会の挨拶

特集4 ボランティアさん感謝状授与式を開催しました。

10月7日、永年にわたり本院において活動いただいている3名のボランティアさんにご出席いただき、感謝状授与式および懇談会を開催いたしました。

感謝状授与式では、これまでの献身的な活動に敬意を表し、病院長からボランティアさんへ感謝状をお渡しするとともに、感謝の意をお伝えいたしました。

また、懇談会では、ボランティアさんと意見交換を行い、患者サービスの向上に資する貴重なご意見を数多くいただきましたので、改善できる点について検討していただく予定です。

村上病院長とボランティアのみなさん

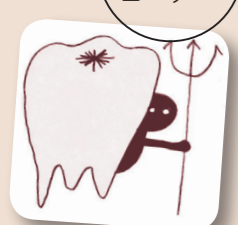


村上病院長とボランティアのみなさん

Q: 親知らずって抜いたほうがいいのでしょうか?

口腔外科1(制御系) 講師 磯村恵美子

お口の相談コーナー



A: 親知らずとは、別名「智歯」といって20歳すぎに生えてくるので、「親が知らない(昔は短命で40代前後で親がなくなっていたため)=親知らず」と呼ばれている歯のことです。昔の人は顎が大きかったので真っすぐ生えてきていたのですが、現代っ子は顎が退化して小さくなってきたために生えるスペースがなく、埋まったままだったり、生えてきても斜めであったりすることが多くなってきました(顎が退化しても歯の退化は遅く、歯の大きさは昔のままなので、顎の大きさとのバランスが悪くなってきたのです)。

今は親知らずといっても生え方が様々で、生え方や歯磨きの状態、歯が虫歯や歯槽膿漏になっていないかどうかによって、抜歯したほうがいいのかどうかが変わってきます。

①真っすぐ生えていて、虫歯も歯槽膿漏にもなっていない場合(図1の①)

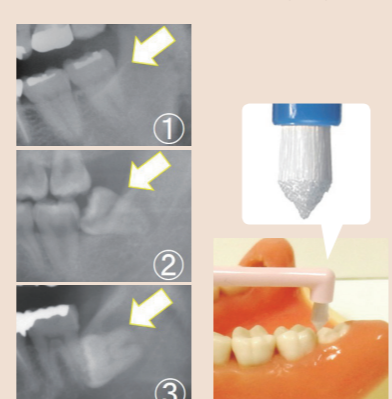
②必ずしも抜歯する必要はありません。しっかり歯磨きして歯を守りましょう。

③生えているが斜めである(図1の②) : 汚れが溜まりやすく、虫歯になったり周りの歯が腫れたりしやすい状態です。症状がなくても予防的に抜歯することをお勧めします。

④全く生えていない(図1の③) : 汚れは比較的溜まりにくいので、症状がないのであれば、必ずしも抜く必要はありません。しかし、矯正をされた方は、歯並びに影響があるので、抜歯が望ましいです。また歯肉のすぐ下に埋まっている場合は、年齢とともに歯肉が下がることによって歯の一部が出てきて、結局②の状態になる可能性があるため、一度レントゲンで確認してもらいましょう。

いずれにしても一度でも痛みが出たことがある方は、歯医者さんに相談してみてください。

さい。また、親知らずは奥にあるためにお手入れが難しい歯でもあります。ワンタフトブラシなど毛先が小さいものでしっかり汚れを取るようにしましょう(図2)。



(図1)親知らず(矢印)の生え方の違い (図2)親知らずのお手入れの仕方

お口の マメ知識



歯周病の治療を受ける方の治療の選択肢が増えました。

口腔治療・歯周科 助教 三木康史

本院の長年の研究が実を結び、平成28年12月に歯周組織再生剤「リグロス® 歯科用液キット」(図1)の販売が開始されました。「リグロス®」はヒト塩基性線維芽細胞成長因子(FGF-2)を有効成分とする世界初の歯周組織再生医薬品です。

歯周病は歯と歯肉(歯ぐき)の境目に付着した細菌の塊(プラークといいます)により、歯肉が赤く腫れたり、出血などが起きる病気です。進行すると歯と歯肉の間に深いすき間(歯周ポケット)ができ、放置しておく歯を支える骨(歯槽骨)などの周囲組織(歯周組織)が破壊されて、結果的に歯を失う原因となります。歯周病の治療は、原因であるプラークやそれを附着しやすくする歯石を除去し、炎症症状の改善をはかります。プラーク・歯石を除去すれば、炎症は消退しますが、一度破壊されてしまった歯周組織(歯槽骨、セ

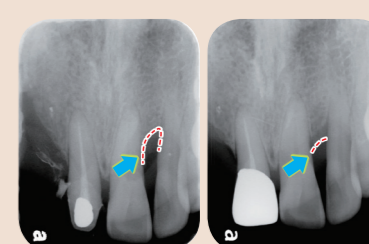
メント質、歯根膜など)を再生するのは非常に困難でした。

リグロス®の成分であるFGF-2は歯の周りに存在する幹細胞を増やす作用や治療の過程に必要な新たな血管を作る作用を持っています。そのため、歯ぐきの手術の際に歯周病により失われてしまった骨欠損の部位にリグロス®を投与すると、歯槽骨、セメント質、歯根膜などの歯周組織が再構築されて歯周組織の再生が促進されます(図2)。販売が開始され約3年が経過しましたが、本院において多くの患者さまに治療を行い、良好な経過を得ています。

「リグロス®」は全ての歯周病患者の方に使用できるわけではありませんが、健康保険の適用となりますので、本院の担当医にご相談下さい。



(図1)



(図2) 術前 術後

特集5 事務部長おすすめメニュー

献立
中華丼 卵スープ
穴子と胡瓜の酢の物 芋ようかん
揚げ茄子の田楽



菜をのせて」と頼んだのが始まりだそうです。かに玉をのせた天津飯も同じようにできたメニューと考えられています。

その他にさっぱりした穴子と胡瓜の酢の物、味噌とよく合う揚げ茄子の田楽、卵スープ、デザートにはさつま芋と南瓜で作ったようかんが付きました。

「たいへん色鮮やかで、おいしく、食欲がわくメニュー」は井ぶり好きの事務部長もお気に入りのおすすめメニューです。

大阪大学歯学部附属病院の給食は手作りにこだわっています。「ここの病院の食事はたいへん美味しい」と患者さんから言い続けていただけるように栄養管理室一同、日々努力していきたいと考えています。(栄養管理室)

中華丼の作り方



材料 (一人前)

ご飯200g、豚肉スライス60g、チンゲン菜60g、干しシタケ2g、人参20g、玉葱20g、むき海老20g、砂糖2g、みりん2g、薄口醤油10g、塩0.5g、ごま油1g、片栗粉2g

- ① 豚肉と各種野菜は2cm幅に切る。(人参は短冊切りにする。)
- ② 鍋にごま油を引き、豚肉、海老、各種野菜の順に入れ、炒める。
- ③ 全体が炒まったら、水を入れ、中火で煮立てる。
- ④ 調味料を入れ、味を付ける。
- ⑤ 最後に水溶き片栗粉を入れ、味を調える。
- ⑥ 井ぶり鉢にご飯を盛り、上にかける。

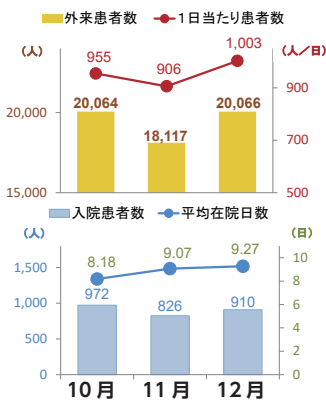
11月7日に病院食で中華丼、穴子と胡瓜の酢の物、揚げ茄子の田楽、卵スープ、芋ようかんを提供しました。

中華丼には、豚肉、エビ、チンゲン菜、シタケ、人参、玉葱を使用しており、たくさんの具が入っています。ご飯の上にあんと一緒に具材がのっており、井ぶり好きな人にはたまらない一品です。

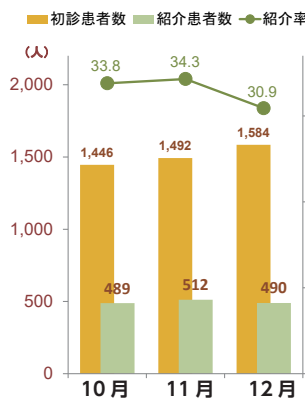
中華丼は中華料理ではなく、日本人が自分でアレンジを加えたものと言われています。昭和の初めごろ、東京の中華料理店でお客さんが「ご飯に八宝

10月～12月患者数等統計

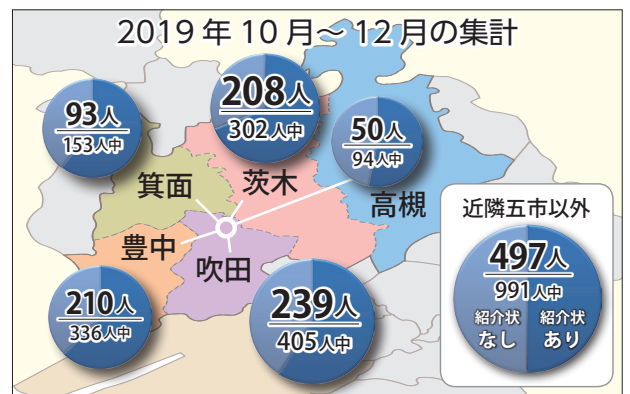
外来患者数・入院患者数



初診患者数と紹介患者数比率



近隣五市の新来患者に占める紹介状持参患者数



病院概要

診療日：月～金 休診日：土日祝日、年末年始 (12月29日～1月3日)

受付時間：【初診受付】8時30分～11時30分 (初めて受診の方、紹介無し可)
【再診受付】8時30分～15時00分 (原則として全科予約制)

住所：〒565-0871 吹田市山田丘1番8号

電話番号：(代表) 06-6879-5111 (時間外) 06-6879-2848

標榜診療科：歯科、矯正歯科、歯科口腔外科、小児歯科

診療内容：口腔衛生指導、虫歯治療、歯周病治療、歯周再生治療、差し歯、入れ歯、インプラント治療、口腔癌治療、口唇口蓋裂治療、障害者歯科治療、摂食・嚥下、スピーチ治療、スポーツ歯科、口臭外来、ドライマウス外来、睡眠時無呼吸、歯の外傷治療等

電話による病気や症状に対する相談には再診料がかかりますので、ご承知ください。

夜間休日の緊急診療につきましては、あらかじめお電話(06-6879-2848)のうえ、お越しください。

入院患者さんへのご面会時間は、12時から19時となっております。

病院へのアクセス

https://hospital.dent.osaka-u.ac.jp/hospital/hospital_000009.html

歯学部附属病院にお車でのご越しの際は、西門(歯学部門)よりお越しください。なお、平日夜10時以降、土、日および祝日は、千里門よりお越しください。

**看護師・歯科衛生士
募集中!**

—お問合せ—

歯学研究科総務課人事係
06-6879-2834 まで

